



ASSEMBLÉE
GÉNÉRALE
2005

Septembre 2005

**DOSSIER
PRÉPARATOIRE**

SOMMAIRE

COMPTE-RENDU DE L'ASSEMBLÉE GÉNÉRALE DU 12 JUILLET 2004

p. 2

RAPPORT D'ACTIVITÉS 2004

p. 9

RAPPORT D'ETAPE 2005

Vous trouverez en encadré le rapport d'étape 2005 (janvier-août 2005)

Sommaire détaillé	p. 10
Suivi des dossiers thématiques	p. 11
- Les liaisons ferroviaires	p. 12
- Les Technologies de l'information et de la communication	p. 14
- Informations et échanges sur les sujets d'intérêts communs	p. 16
- La mise en réseau des hommes	p. 19
Communication de RAFHAEL et participation aux Clubs	p. 20
- Participation de RAFHAEL aux Clubs	p. 21
- Communication du réseau	p. 22

RAPPORTS FINANCIERS

p. 24

- Bilan 2004	p. 25
- Compte de résultat 2004	p. 27
- Prévisionnel 2005	p. 33



ASSEMBLÉE GÉNÉRALE Lundi 12 juillet 2004

COMPTE-RENDU

(La liste des Présents et Excusés est intégrée au compte-rendu p.8)

Michel DELEBARRE, Ancien Ministre d'Etat, Député-Maire de Dunkerque, Président de RAFAEL ouvre la séance à 9h35 en accueillant tous les membres présents (cf. *Liste des participants*). Il salue particulièrement les représentants des nouvelles structures membres (*Communauté d'agglomération de Valenciennes Métropole, la Caisse des dépôts et des Consignations et la Communauté de communes de Falndres Lys*). Il précise que la Communauté de communes Flandres Lys, qui a émis le souhait de participer aux travaux de RAFAEL, est la première intercommunalité rurale à rejoindre la dynamique du Réseau.

Michel DELEBARRE rappelle le déroulé de la matinée :

- de 9h30 à 10h30

Assemblée Générale ordinaire

- de 10h30 à 12h30

Comme c'est devenu la coutume¹, à l'issue de chaque Assemblée Générale de RAFAEL, est organisée une **rencontre-débat sur une thématique spécifique**. Cette année et comme suite à la demande de **Jacques SANTROT**, Président de l'association "**Les Villes Européennes de la Grande Vitesse**", Maire et Président de la Communauté d'agglomération de Poitiers, **Michel DELEBARRE** rappelle qu'une rencontre-débat sur **les enjeux du développement de la Grande Vitesse Ferroviaire à l'échelle locale et européenne**, se tiendra suite à l'Assemblée Générale ordinaire.

Il précise que, eu égard à la nature de ce sujet et afin que ce débat soit le plus riche possible, un certain nombre de personnalités du Nord Pas de Calais ont été invitées à cette occasion.

ASSEMBLÉE GÉNÉRALE ORDINAIRE

QUESTIONS ADMINISTRATIVES

- a) **Adoption du compte-rendu de l'Assemblée générale du 07 juillet 2003** (cf. *dossier préparatoire p. 4*)

A l'invitation de **Michel DELEBARRE**, les membres approuvent, à l'unanimité, le compte-rendu de la dernière Assemblée Générale.

¹ *Pour mémoire* : l'Assemblée générale 2003, « la nouvelle donne énergétique pour les collectivités territoriales en 2004 » par **Gérard MAGNIN**, Délégué Général d'Energie-cités ; l'Assemblée Générale 2002, « l'Etat d'avancement des réflexions prospectives à l'heure de l'élaboration du Schéma Régional d'Aménagement et de développement du Territoire », par **Daniel GOUZI**, Directeur Général Adjoint du Conseil Régional Nord Pas de Calais et **Pierre-Jean LORRENS**, Directeur de la Direction Plan, Prospective et Evaluation de la Région; l'Assemblée Générale 2001, « L'état du haut débit dans le Nord-Pas de Calais », par **Georges BISIAUX**, MSI, Conseil Régional Nord-Pas de Calais et **Philippe BOUDOUIN**, Directeur d'études à l'IDATE ; l'Assemblée Générale 2000, « Présentation des conclusions de l'étude de la liaison ferroviaire Valenciennes-Mons », **Eric WOERTH**, cabinet Arthur Andersen ; ...

b) **Adoption du rapport d'activité 2003 et recueil des observations sur le rapport d'étape 2004** (cf. dossier préparatoire p.12)

Michel DELEBARRE présente le rapport d'activités 2003. Il souligne que les travaux des différents groupes de travail se sont inscrits, pour 2003, dans la continuité des grandes orientations du Réseau à savoir : le transports et les liaisons ferroviaires, les technologies de l'information et de la communication et les grands sujets d'intérêt commun.

Sur le dossier relatif aux sujets d'intérêt commun, **Michel DELEBARRE** rappelle que de nouvelles pistes de travail avaient été lancées lors de l'Assemblée Générale du 7 juillet 2003, notamment, celle de la nouvelle donne énergétique pour les collectivités ou encore celle relative au développement des télévisions de proximité.

Les rapports ne soulevant ni question ni observation, ils sont adoptés à l'unanimité.

c) **Dossiers financiers.**

Michel DELEBARRE invite **Christian DRUELLE**, expert-comptable du Réseau a présenté les documents financiers.

Christian DRUELLE invite les membres à parcourir le compte de résultat 2003 et souligne le résultat positif à hauteur de 2 126 € (soit 14 000 FF) brut sur l'exercice comptable 2003 contre une perte de 21 115 € (soit 138 000 FF) en 2002.

Christian DRUELLE rappelle que l'Association dispose, en SICAV, 38 512 € valorisés (soit 253 000 FF). Aucune SICAV n'a été vendue cette année.

A l'issue de la présentation du Bilan et du compte de résultat de l'exercice 2003, **Michel DELEBARRE** invite les membres à poser des questions ou émettre des observations.

Aucune observation n'étant émise, les membres approuvent les comptes de l'exercice 2003 à l'unanimité.

Christian DRUELLE poursuit sa présentation en détaillant le compte de résultat prévisionnel 2004.

Ce dernier présente un déficit de 14 259 € (soit 93 500 FF) en ayant intégré notamment les cotisations au Club National des Réseaux de villes et à l'Association « Les villes européennes de la grande vitesse ».

Cette perte s'explique pour l'essentiel par les charges exceptionnelles à hauteur de 11 500 € correspondant au coût d'emménagement et de déménagement du siège de RAFHAEL à l'Espace International, et au surcoût annuel de 1 852 € (12 000 FF) relatif au loyer réglé par convention à l'Agence d'Urbanisme de Lille.

Michel DELEBARRE remercie **Christian DRUELLE** pour cette présentation de la situation financière de l'Association et indique que pour financer ce déficit, il faudra donc puiser dans nos réserves. Celles-ci **s'élèvent**, à ce jour, à : **50 223 € (SICAV + livret)**.

Il propose aux membres présents de **prélever sur le livret** du Crédit Lyonnais pour régler le coût dû à ce déménagement.

Le prévisionnel 2004 est approuvé à l'unanimité.

d) **Détermination du taux de cotisation 2005**

Michel DELEBARRE rappelle le taux actuel des cotisations annuelles :

- pour les membres fondateurs : 7 622 € (50 000 FF)
- pour les villes : 0,04 € / habitant (0,26 FF / habitant)
- pour les intercommunalités : 0,01 € / habitant (0,065 FF / habitant)
- pour les membres actifs entreprises : 305 € (2 000 FF)
- pour les individuels : 30 € (200FF)

Il rappelle que lors de l'AG de juillet 2003, il avait été souligné que :

- au regard des orientations, ce sont les intercommunalités qui sont le plus intéressées pour suivre les travaux du Réseau RAFHAEL,

En 2003, nous ont rejoint :

- la Communauté d'agglomération de MAUBEUGE VAL DE SAMBRE
- la Communauté d'agglomération du CALAISIS
- la Communauté d'agglomération d'ARTOIS COMM
- la Communauté Urbaine d'ARRAS
- la CAISSE DES DEPOTS ET CONSIGNATIONS

En 2004 :

- la Communauté d'agglomération VALENCIENNES METROPOLE
- la Communauté de Communes FLANDRES-LYS

Aujourd'hui, nous sommes donc 32 membres actifs : 13 villes, 12 intercommunalités, 2 institutions régionales (CRCI, CR NPDC), 4 entreprises (Crédit Lyonnais, BPN, Euraille, Lille Grand Palais), 1 partenaire, la CDC.

- le taux de cotisation actuel pour les villes est 4 fois plus important que pour les intercommunalités.

Michel DELEBARRE rappelle que, lors de l'AG 203, cette question avait été évoquée et que **Dominique CRESSON**, Délégué Général du Réseau, avait été chargé de préparer un rapport sur la question de la répartition des cotisations.

Michel DELEBARRE précise que, suite à un contact de **Dominique CRESSON** avec **Philippe DURET**, Conseiller Municipal de Tourcoing, Conseiller Communautaire de LMCU et Trésorier de RAFHAEL, qui n'a malheureusement pas pu être présent à cette réunion et s'en est excusé, il apparaît que, la proposition du taux de cotisation pour l'année 2005 pourrait être la suivante :

- multiplier par deux la cotisation des intercommunalités
- diviser par deux la cotisation des villes
- garder un taux stable pour les membres fondateurs et les entreprises partenaires

Il s'agira également de demander un soutien financier plus conséquent au Conseil Régional Nord Pas de Calais.

Michel DELEBARRE indique qu'il souhaite être mandaté par l'Assemblée Générale afin de faire les démarches nécessaires auprès des structures membres et de s'assurer de l'adoption générale de cette proposition.

En cas de consensus, ces nouveaux taux de cotisation seront appliqués dès 2005.

Dans le cas contraire, les taux de cotisation resteront les mêmes que ceux appliqués en 2004.

L'Assemblée approuve cette proposition à l'unanimité.

* * *

Avant de passer aux perspectives de travail du Réseau, **Michel DELEBARRE** précise que l'année 2003 a été une année électorale importante et que, par conséquent, le Réseau RAFHAEL n'a pas, conformément aux us, organisé de grande rencontre d'élus sur les orientations retenues.

PERSPECTIVES DE TRAVAIL DU RÉSEAU

Michel DELEBARRE rappelle les orientations choisies lors de la dernière Assemblée Générale de RAFHAEL (*cf. Comptes-rendu de l'Assemblée Générale du 07 juillet 2003, p.4*) et les pistes de travail évoquées à cette occasion.

1. dossier TRANSPORTS/LIAISONS FERROVIAIRES

le dossier « VALENCIENNES – MONS »

Sur ce dossier, **Michel DELEBARRE** indique que **l'étude de potentiel est en cours de finalisation**. Les conclusions de cette étude de potentiel seront présentées lors d'une réunion à venir du Comité de pilotage.

Dans l'attente de l'officialisation des résultats de cette étude, il semblerait que les conclusions de l'étude indiquent qu'il n'existe pas d'intérêt économique à une réouverture de cette liaison.

Michel DELEBARRE souligne l'importance de continuer à suivre ce dossier et propose que soit organisé, sous la présidence de **René VANDIERENDONCK**, Maire de Roubaix, Vice-Président du Conseil Régional et Président du groupe de travail Transport de RAFHAEL, une réunion afin d'entendre les conclusions de cette étude et de faire le point sur ce dossier avec les acteurs concernés.

L'Assemblée marque son accord avec cette proposition.

2. dossier TECHNOLOGIES DE L'INFORMATION ET DE LA COMMUNICATION

a) le montage financier des projets d'infrastructures hauts débits :

Sur la question du montage financier des projets d'infrastructures hauts débits, **Michel DELEBARRE** rappelle qu'il avait été retenu, lors de la dernière réunion de l'Assemblée Générale, d'organiser une réunion du groupe de travail TIC présidé par **René VANDIERENDONCK** afin de formaliser une proposition concrète en direction du Conseil Régional. Cette réunion n'a pas eu lieu et ne pouvait se tenir avant les échéances électorales...

Michel DELEBARRE souligne l'importance de ce sujet pour l'ensemble des agglomérations du Nord-Pas de Calais et propose de continuer le débat avec les représentants du Conseil Régional en charge de ce dossier.

L'Assemblée Générale approuve cette proposition.

b) l'accompagnement des collectivités et des PME/Très Petites Entreprises

Michel DELEBARRE rappelle que la compétitivité des PME/TPE sera fonction de leur capacité à utiliser les TIC. Dans ce contexte, il est important de trouver une complémentarité pour répondre aux besoins des collectivités territoriales et aux besoins des PME/TPE.

Dans cette perspective, **Michel DELEBARRE** propose d'organiser à l'automne une rencontre sur « l'utilité des réseaux de télécommunications haut débit pour les territoires et pour les PME/TPE » avec Pierre de Saintignon, Vice-Président du conseil Régional Nord Pas de Calais en charge du développement économique afin d'obtenir un éclairage sur les souhaits et les options régionales en la matière.

L'Assemblée Générale approuve cette proposition.

c) Poursuivre la concertation et les échanges techniques au sein du groupe technique TIC, animé par Dominique CRESSON, Délégué Général

Michel DELEBARRE indique que, la mise en place d'un groupe technique TIC, animé par **Dominique CRESSON**, rencontre un vif succès. Ce groupe technique se réunit une fois tous les deux mois. Les prochaines réunions seront consacrées :

En septembre : « l'Etat en Région en matière de TIC : l'exemple du NPDC » avec l'intervention de Alain DUCASSE, Chef de mission "Aménagement numérique du territoire" DATAR

A l'automne : rencontre avec les opérateurs de télécommunication présents dans le NPDC sur le montage financier des dossiers d'infrastructures haut débit, dans le cadre d'un partenariat public/privé

3. dossier SUJETS D'INTERET COMMUN

TELEVISIONS LOCALES TELEVISION NUMERIQUE

Michel DELEBARRE rappelle que lors de l'Assemblée Générale 2003, les représentants de RAFHAEL ont souhaité initier un travail d'inventaire sur l'existant en matière de télévisions de proximité sur le territoire Nord-Pas de Calais et la Belgique transfrontalière.

Michel DELEBARRE remercie **Dominique CRESSON** pour la réalisation du document « Les télévisions de proximité dans le NPDC et la Belgique Transfrontalière », et remet, en avant-première, aux représentants de RAFHAEL, un exemplaire de ce document. Il invite **Dominique CRESSON** à présenter brièvement ce document et à faire un point rapide sur le dossier TNT.

Dominique CRESSON rappelle que le « Paysage Audiovisuel de Proximité » (PAP) évolue, avec l'ouverture de la publicité pour la distribution, le lancement des appels à candidatures en hertzien analogique et les évolutions législatives. La loi sur les communications électroniques et les services de communication audiovisuelle vient modifier les règles juridiques en renforçant et en clarifiant le rôle des collectivités territoriales, désormais, compétentes, sur tous les supports, pour l'édition de chaînes locales.

S'agissant de l'inventaire des initiatives en la matière sur le territoire du Nord Pas de Calais et de la Belgique transfrontalière, **Dominique CRESSON** indique que :

- Il s'agit d'une « photographie » au 12 juillet 2004 de l'existant sur nos territoires,
- Aucun travail de recensement en la matière avait été mené jusqu'à présent,
- La démarche de RAFHAEL a été très bien accueillie par l'ensemble des acteurs de l'audiovisuel du NPDC,
- Les initiatives sont nombreuses (14 ont été répertoriées) et disparates (en terme de moyens financiers et humains),

- Les attentes et les souhaits des acteurs concernés sont nombreux,
- Les instances régionales (Conseil Régional et CRRAV) ont montré un vif intérêt pour ce travail.

Par ailleurs, concernant le dossier de la TNT, **Dominique CRESSON** précise le Conseil supérieur de l'audiovisuel a fixé les dates de lancement de la télévision numérique terrestre (TNT) : la date de début des émissions est fixée au 1er mars 2005 pour les chaînes hertziennes analogiques existantes bénéficiant d'un droit de reprise intégrale et simultanée en mode numérique et pour les chaînes en clair de la TNT. Pour les chaînes payantes de la TNT, la date de début des émissions est fixée au 1er septembre 2005. Ces chaînes devront débiter l'exploitation commerciale du service dans un délai de 6 mois. Enfin, rien n'a été décidé pour le multiplex R5 qui doit accueillir la télévision locale.

Michel DELEBARRE remercie **Dominique CRESSON**. Il indique aux membres de RAFHAEL que la ville de Valenciennes, porteuse du CANAL LOCAL VALENCIENNOIS, a sollicité RAFHAEL afin de co-organiser et d'accueillir la journée d'échange que nous envisageons sur le thème des télévisions de proximité. **Michel DELEBARRE** propose d'organiser cette rencontre au mois de septembre à Valenciennes.

L'Assemblée Générale approuve cette proposition.

NOUVELLE DONNE ENERGETIQUE

Michel DELEBARRE rappelle que :

- depuis juillet 2004, la **libéralisation du marché de l'Energie** permet aux collectivités de choisir leurs opérateurs,
- lors de l'AG 2003, RAFHAEL avait reçu Gérard MAGNIN, Délégué Général d'Energie-Cités afin de mesurer les enjeux de cette nouvelle donne énergétique pour les collectivités
- les dernières Assises Nationales de l'Energie se sont tenues à Dunkerque en janvier 2004 sur le thème « l'ouverture du marché aux collectivités territoriales ». L'ensemble des membres du Réseau ont été conviés à cette occasion.

Michel DELEBARRE précise que lors de l'AG 2003, les représentants du Réseau avait retenu le principe d'organiser une réunion avec les Directeurs Généraux des Services de nos structures ainsi que les élus concernés afin de les sensibiliser au sujet. Cette dernière n'a pas eu lieu suite à l'organisation, dans la même semaine, d'une réunion sur le même sujet par le réseau RENET.

Comme suite à de multiples contacts avec **Hervé PIGNON**, Délégué régional de l'ADEME et avec **Bruno FRIMAT**, CR NPDC, co-animateur du Réseau RENET, ces derniers nous ont sollicité afin d'examiner quelles pourraient être les conditions d'un portage de RENET par RAFHAEL et ce, afin que les collectivités prennent davantage en charge cette thématique. Ils seraient prêts à mettre des moyens humains et financiers à disposition du Réseau afin d'animer cette thématique

Dans ce contexte, **Michel DELEBARRE** propose de mettre en place un groupe d'élus ainsi qu'un groupe technique permanents sur le sujet de la donne énergétique. Ce groupe de travail aura pour première mission d'examiner la demande de l'ADEME, et voire quelles pourraient être les modalités d'une convention entre RAFHAEL, l'ADEME et de Conseil Régional sur le portage d'une telle animation territoriale.

L'EUROPE ET LE TRANSFRONTALIER

Michel DELEBARRE rappelle que lors de l'AG de juillet 2003, il avait proposé l'organisation d'une rencontre avec Pierre LEGUE, DG Regio, de la Commission Européenne, sur le thème « Le regard de l'Europe sur les expérimentations transfrontalières ».

Michel DELEBARRE souligne l'importance de cette question à l'heure où apparaît de nouvelles formes de coopération au niveau transfrontalier et européen avec notamment la notion de District Européen.

Il propose à l'Assemblée d'organiser cette rencontre afin d'éclairer les membres de RAFHAEL sur ces nouvelles formes de coopération.

L'Assemblée Générale approuve cette proposition.

URBANISME COMMERCIAL

Sur ce dossier, **Michel DELEBARRE** indique que suite aux élections régionales de mars 2004, **René VANDIERENDONCK** a pris la délégation Politique de la Ville et Aménagement du Territoire. Aussi, cette nouvelle délégation le légitime pour porter le dossier Urbanisme commercial.

Michel DELEBARRE rappelle que le constat est simple : les commissions départementales d'équipement commercial, sous la tutelle de la préfecture de département, ne sont pas adaptées aux grands projets d'équipement commercial, qui, souvent, représentent des enjeux régionaux voire transfrontaliers.

Michel DELEBARRE informe les membres que lors d'un récent déplacement à BIRMINGHAM, il a mesuré pleinement comment les opérateurs commerciaux peuvent contribuer à la revalorisation d'une agglomération d'un million d'habitants et de son centre ville. Il précise que les dernières réformes du gouvernement en la matière interdisent désormais l'implantation des grands centres commerciaux à la périphérie des villes.

Enfin, il propose de continuer à réfléchir sur la possibilité de mettre en place une Commission Régionale d'Urbanisme Commercial voire dans un deuxième temps une commission transfrontalière.

Pierre BALAY, représentant de la CRCl, confirme que l'appareil juridique actuel en la matière est inadapté aux situations que rencontrent les territoires. Il suggère de regarder de plus près les pistes liées au Droit à l'expérimentation concédé par le Gouvernement à la région.

Par ailleurs, **Pierre BALAY** précise que le dossier avance. Le schéma d'urbanisme commercial du département du Nord a été adopté. La Chambre Régionale de Commerce et d'Industrie continue le travail de recensement qu'elle a initié depuis plusieurs mois. Ce travail confirme que pour aucune agglomération le dispositif actuel n'est satisfaisant.

NOUVELLES PISTES DE TRAVAIL

Michel DELEBARRE informe les membres du Réseau que certains représentants officiels ont fait remonter des propositions intéressantes relatives à de nouvelles pistes de travail pour RAFHAEL.

Ainsi, **Philippe DURET**, Conseiller Municipal de Tourcoing, Conseiller Communautaire de LMCU et Trésorier de RAFHAEL suggère que le Réseau puisse s'investir dans « une réflexion d'intérêt commun, allant au delà de la relation « Dessertes locales et maillage européen pour aborder la question de l'asphyxie progressive de nos villes ».

Bernard DELEBECQUE confirme l'intérêt de travailler sur le thème de la décongestion des villes. Il indique qu'un certain nombre de structures travaille sur ce sujet et suggère que RAFHAEL se rapproche de ces dernières et plus particulièrement du Réseau ACCESS qui travaille sur les mobilités.

Michel DELEBARRE approuve cette proposition et ajoute qu'il sera souhaitable sur ce sujet de travailler en collaboration avec les agences d'urbanisme de nos territoires.

Par ailleurs, **Philippe DURET** propose de réfléchir à la thématique « traitement et valorisation des déchets ».

Michel DELEBARRE souligne le nombre important de structures travaillant sur ce sujet et indique qu'il sera intéressant de regarder cette thématique sous l'angle des « effets de seuil ».

Sur ces deux suggestions, décongestion des villes et traitement / valorisation des déchets, **Michel DELEBARRE** propose aux membres du Réseau de recenser où sont les éléments de réponse à ces enjeux. Il s'agirait donc, dans un premier temps, de regarder ce qui existe en la matière.

L'Assemblée Générale approuve cette proposition.

Noël MALVACHE interpelle les membres présents sur les problèmes que rencontrent les collectivités au niveau de l'élaboration des schémas de planification tel que le SCOT ou le PLU. Ces problèmes émergent généralement des relations complexes, en terme d'urbanisme, entre droit public et droit privé.

En effet, en terme d'aménagement du territoire mais aussi sur le plan de l'habitat, la mise en place des « bonnes idées » est généralement freinée par des problèmes juridiques de fonds.

Michel DELEBARRE confirme en effet les difficultés rencontrées par les collectivités sur ces sujets et propose d'organiser une rencontre avec un ou deux opérateurs afin de savoir comment ces derniers voient les problèmes fonciers dans les agglomérations.

L'Assemblée Générale approuve cette proposition.

LISTE DES PRÉSENTS ET EXCUSÉS

PRÉSENTS

BALAY Pierre, Représentant, Chambre Régionale de Commerce et d'Industrie
BURY Olivier, Chef de projet, Communauté d'agglomération du Calaisis
CAILLAU Régis, Chargé de mission auprès du Président, Lille Métropole Communauté Urbaine
CHARLES Anne-Sophie, Chef de Cabinet, ville de Mons
COOPMAN Jean-Luc, Directeur délégué, Caisse des dépôts et des consignations
COUPE YVES, Maire-Adjoint, ville de Cambrai, Conseiller Régional
CRESSON Dominique, Délégué Général RAFHAEL
CRINDAL Christian, Directeur de l'action économique, Ville de Lille
DELEBARRE Michel, Président de RAFHAEL
DELEBECQUE Bernard, Conseiller délégué, Conseiller communautaire LMCU , ville de Tourcoing
DELILLE Jean Christophe, Chargé de mission, Communauté d'agglomération du Douaisis
DELPierre Coralie, Permanente RAFHAEL
DRUELLE Christian, Expert-comptable, Cabinet Druelle
DUBUT Jean Claude, Premier Vice-Président, Communauté d'agglomération du Calaisis
FERRIER Pierre, Directeur Général Adjoint, Communauté d'agglomération ARTOIS COMM
FREVILLE Arnaud, Directeur Transport, Conseil Régional Nord-Pas de Calais
LEMAITRE Michel, comptable, Cabinet Druelle
LEMANG Daniel, Rapporteur du budget, Ville de Dunkerque
MALVACHE Noël, Vice-Président, Communauté d'agglomération Valenciennes Métropole
MOREAU Olivier, Chargé de développement, Caisse des dépôts et des consignations
OZTURCK Lévin, Chargée des affaires européennes, ville de Mons
PIERRON Eric, Directeur du développement économique, Communauté d'agglomération Lens-Liévin
RAVIART Jean-Luc, Responsable TIC, Communauté d'agglomération du Boulonnais
WATTIER Joëlle, chargée de mission, Ville de Mons

EXCUSÉS

CAREME Damien, Maire de Grande Synthe, Vice-Président, Communauté Urbaine de Dunkerque
CARTON Bernard, Ville de Roubaix
DELAHAYE Gérard, Vice Président, Communauté d'agglomération ARTOIS COMM
DELANNOY Michel-François, 1^{er} adjoint ville de Tourcoing
DELDREVE Régis, Conseiller, Communauté d'agglomération du Calaisis
DELILLE Jean Jacques, Adjoint ville de Douai
DEPLUS Jean-Paul, Echevin, Ville de Mons
DESFOSSÉS Jean-Marie, Adjoint ville de Valenciennes
DURET Philippe, Tourcoing, Trésorier de RAFHAEL
FRANCOIS Charles, Vice Président, Communauté d'agglomération du Calaisis
HENIN Jacky, Président Communauté d'agglomération du Calaisis
HENON Hervé, 1^{er} adjoint, Ville de Boulogne
KEMEL Philippe, Maire de Carvin, Vice Président, Communauté d'agglomération Henin Carvin
KUCHEIDA Jean-Pierre, Député-Maire de Liévin
LAMBELIN Marie Dominique, ville de Douai
MARLIÈRE Olivier, Adjoint ville de Valenciennes
MASCLET Patrick, Vice Président, Communauté d'agglomération du Douaisis
MAUROY pierre, Ancien 1er Ministre, Président Lille Métropole Communauté Urbaine
PASTOUR Jacques, Maire Englos, Lille Métropole Communauté Urbaine
SPLINGARD Régine, Conseillère Régionale, Maire-Adjointe de Boulogne, Communauté d'agglomération du Boulonnais
VANCAILLE Michel, Président Communauté d'agglomération de Lens-Liévin
VANDIERENDONCK René, Ville de Roubaix
VANLERENBERGUE Jean-Marie, Maire d'Arras
VERNIER Jacques, Sénateur Maire de Douai
WACHEUX Alain, Président, Communauté d'agglomération ARTOIS COMM
WATTEBLÉ Dany, Maire de Lesquin, Lille Métropole Communauté Urbaine

Le Président lève la séance à 10h25.

Le 13 Juillet 2004.

Michel DELEBARRE
Ancien Ministre d'Etat
Député-Maire de Dunkerque
Président de RAFHAEL



RAPPORT D'ACTIVITÉS 2004

RAPPORT D'ETAPE
2005

SOMMAIRE

Partie 1 : SUIVI DES DOSSIERS THÉMATIQUES

LES LIAISONS FERROVIAIRES / TRANSPORTS

p.12

- Les suites données au dossier « liaison ferroviaire Mons-Valenciennes »
- Participation à l'Association les villes européennes de la grande vitesse

LES TECHNOLOGIES DE L'INFORMATION ET DE LA COMMUNICATION LES HAUTS DÉBITS

p.14

- Dossier « Montage financier des projets d'infrastructures »
- Les travaux du groupe de travail technique ad hoc « TIC »
- Participation au Clubs
- RAFHAEL : relais d'informations

INFORMATIONS ET ÉCHANGES SUR LES SUJETS D'INTÉRÊTS COMMUNS

p.16

- La Télévision Numérique Terrestre / Télévision locale
- Nouvelle donne énergétique pour les collectivités territoriales

LA MISE EN RÉSEAU DES HOMMES ET DES FEMMES

p.19

Partie 2 : COMMUNICATION DE RAFHAEL ET PARTICIPATION AUX CLUBS

Participation de RAFHAEL aux Clubs

p.21

- Association « GÉANTS »
- L'IREV
- Les rencontres du Nouveau siècle
- Le Club de la Presse
- L'ARREP

Communication du réseau RAFHAEL

p.22

- Le site Internet de RAFHAEL
- La circulation de l'Information
- La revue de presse et les communiqués
- Les interventions extérieures de RAFHAEL

LES DOSSIERS THÉMATIQUES

TRANSPORTS / LIAISONS FERROVIAIRES

Rappel des orientations retenues par le Réseau en juillet 2000 et confirmées depuis : Suivi de l'étude de marché relative à la liaison ferroviaire Valenciennes-Mons, toujours dans un contexte élargi au reste de la région. Poursuivre la réflexion sur les problèmes généraux de liaisons ferroviaires concernant les villes du Réseau.

« RÉOUVERTURE DE LA LIAISON FERROVIAIRE VALENCIENNES-MONS »

Retenu en AG 2004 : organisation d'une réunion, sous la présidence de **René VANDIERENDONCK**, Maire de Roubaix, Vice-Président du Conseil Régional et Président du groupe de travail Transport de RAFHAEL, afin d'entendre les conclusions de cette étude et de faire le point sur ce dossier avec les acteurs concernés.

Cette réunion n'a pas eu lieu. Toutefois un **courrier de René VANDERENDONCK** a été adressé à **Jeannine MARQUAILLE**, Vice-Présidente chargée des transports au Conseil Régional Nord-Pas de Calais **afin de connaître l'état du dossier**.

PARTICIPATION A L'ASSOCIATION LES VILLES EUROPÉENNES DE LA GRANDE VITESSE

Pour mémoire : En juillet 2001, RAFHAEL adhère à cette association qui vise à l'amélioration des Liaisons ferroviaires entre les villes.

Plusieurs temps forts ont marqué la vie de l'association durant cette année 2004 et en particulier :

16 au 19 juin 2004
à Paris

« Les Villes Européennes de la Grande Vitesse » est présente au travers d'un stand et participe au Salon européen de la mobilité : **TRANSPORTS PUBLICS 2004**.

9 décembre 2004
à Dijon

Organisation d'une rencontre à Dijon sur le thème : « Grande Vitesse Ferroviaire et Europe, Grande Vitesse Ferroviaire et Territoires : comment concilier les dessertes locales avec le maillage »

Ainsi que ;

- La diffusion d'une **pétition pour promouvoir le développement du fret** en France et en Europe
- Présence de l'association à de **nombreuses rencontres** :
 - les 11èmes rencontres parlementaires sur la « Politique des transports : le contribuable et l'usager »,
 - le débat public sur "le TGV : 20 ans d'expérience - quels enseignements pour l'Alsace?",
 - l'Assemblée Générale de l'Association Interconnexion Sud TGV en Ile-de-France,
 - deux séminaires européens sur "La coopération territoriale en Europe du Nord Ouest" et sur la grande vitesse dans le Nord Ouest de l'Europe

Plus particulièrement :
12 juillet 2004

Réunion-débat : « Grande Vitesse ferroviaire et Europe, Grande Vitesse ferroviaire et Territoires : comment concilier les dessertes locales avec le maillage européen ? », co-organisée par « Les Villes Européennes de la Grande Vitesse » et le Réseau RAFHAEL.

Co-organisée par l'Association « Les Villes Européennes de la Grande Vitesse » et le Réseau RAFHAEL, cette réunion-débat s'est déroulée dans le cadre d'un « **tour de France** » par **grandes inter régions qu'effectue Jacques SANTROT**, Maire et Président de la Communauté d'agglomération de Poitiers et Président des "Villes Européennes de la Grande Vitesse".

Ce « tour de France », qui a débuté à Lille du fait de la grande dynamique du Nord-Pas-de-Calais dans le domaine du développement du transport ferroviaire, vise à recueillir les avis et les attentes de ses acteurs **sur les questions régionales en matière de développement du réseau ferroviaire local et européen**.

L'objectif, à terme, est l'**élaboration d'un Livre Blanc sur "les questions régionales en matière de développement du réseau ferroviaire local et européen"**.

Cette rencontre a réuni une centaine de personnes, élus politiques et consulaires, représentants du monde socio-économique, techniciens, urbanistes, responsables d'associations, etc.



Elle a été l'occasion de débattre de la grande vitesse ferroviaire et de la dimension européenne. Elle a également permis d'échanger sur les problématiques ferroviaires dans le Nord-Pas de Calais, et de les mettre en parallèle avec celles des autres régions françaises.

RAPPORT D'ETAPE 2005

Assemblée Générale de « l'Association des Villes Européenne de la Grande Vitesse »

31 mai 2005
à Paris

A noter :

- **Bernard SOULAGE**, Vice-Président du Conseil Régional de Rhône-Alpes, a été élu à la présidence de l'association, succédant ainsi à **Jacques SANTROT**,
- La Présidence étant pour la première fois assurée par une Région, **Bernard SOULAGE** a souhaité **changer la dénomination sociale de l'Association** devenue : « Les Villes et les Régions Européennes de la Grande Vitesse »,
- La **création des « Cahiers de l'Association »**, une publication qui aurait lieu **trois fois par an** et qui serait un **support pour l'expression des élus** sur le développement et l'aménagement ferroviaire

NOUVELLES TECHNOLOGIES DE L'INFORMATION ET DE LA COMMUNICATION / HAUTS DÉBITS

Rappel des orientations retenues par le Réseau en juillet 2004 : Continuer de débattre avec les représentants du Conseil Régional sur l'importance du montage financier des projets d'infrastructures haut débit. Poursuivre la concertation et les échanges techniques au sein du groupe de travail technique TIC.

MONTAGE FINANCIER DES PROJETS D'INFRASTRUCTURES

Pour mémoire : Les représentants officiels du Réseau RAFHAEL avaient souhaité organiser une réunion avec Pierre de Saintignon sur le sujet, afin d'obtenir un éclairage sur les souhaits et les options régionales en la matière.

Cette réunion n'a pas eu lieu.

En effet, suite aux élections régionales, ce dossier n'a pas encore fait l'objet d'un examen en Commission Permanente du Conseil Régional.

GROUPE DE TRAVAIL TECHNIQUE AD HOC « TIC » / HAUT DEBIT

Pour mémoire : Le groupe de travail technique TIC, animé par **Dominique CRESSON**, Délégué Général de RAFHAEL, a été **mis en place en juillet 2002**. Il réunit l'ensemble des Directeurs des Systèmes d'information des collectivités membres du Réseau.

En 2004, le groupe technique TIC s'est réuni à plusieurs reprises afin de :

- faire le « point » sur les politiques régionales en matière de TIC avec les représentants techniques du Conseil Régional Nord-Pas de Calais en charge du dossier TIC

Le portail Régional de Services à destination des intercommunalités.

4 mars 2004
à Lille

Présentation du dispositif "PACK TERRITOIRE"

Intervention de **Rudi WOLFF**, Directeur e-direction, Conseil Régional Nord Pas de Calais

Présentation de la PLATE-FORME TECHNIQUE "PACK TERRITOIRE"

Interventions de **Gérald KACZMAREK**, Directeur Telmat et **Thierry DUPAS**, Directeur des projets et de **Régis CAZENAVE**, Directeur Tissat France

- faire le « point » sur les politiques de l'Etat en matière de TIC avec les représentants techniques de l'Etat en charge du dossier TIC

L'Etat en région en matière de TIC : l'exemple du Nord- Pas-de-Calais

21 Septembre 2004
à Lille

Présentation des politiques gouvernementales en matière de TIC

Intervention de **Alain DUCASSE**, Chef de mission "Aménagement numérique du territoire" à la DATAR.

Point sur l'exécution du CPER en matière de TIC / Présentation des politiques régionales en matière de développement de services

Intervention de **Cyril OLIVIER**, Chargé des TIC, SGAR Nord Pas de Calais

RAPPORT D'ETAPE 2005

- faire le « point » sur la stratégie de l'Union Européenne en matière de TIC et sur la compétitivité des Territoires via les TIC.

L'EUROPE EN MATIERE DE TIC

21 janvier 2005
à Lille

Intervention de **Bruno CASSETTE**, Direction générale Société de l'Information Unité "Analyse, Conception d'ensemble, eEurope", Commission Européenne

L'ensemble des **compte-rendus des réunions** du groupe technique TIC du Réseau RAFHAEL est **disponible sur son site Internet** à l'adresse suivante : <http://www.rafhael.org/CR/CR-cycleTIC.htm>

PARTICIPATION AUX CLUBS

CLUB FORUM : Le Club Forum est une création commune d'Applica et de DigiPort.
Un club pour favoriser un courant d'affaires entre les acteurs TIC.
En savoir + : http://www.digiport.org/FO/60-Projets/40-10_Club-Forum.jsp

LA REGION NUMERIQUE : Ateliers numériques organisés par le Conseil Régional Nord-Pas de Calais

- 15 avril 2005 Lillers, « Comment intégrer la thématique environnement au sien d'un portail de services ? »
- 17 juin 2004 Fourmies « la dématérialisation des procédures d'appel d'offre »
- 19 octobre 2004 Villeneuve d'ascq « information publique en ligne et Transparence »

RAPPORT D'ETAPE 2005

24 mai 2005 Cambrai, « interactions élus – citoyens : l'appui des TIC »

RAFHAEL : RELAIS D'INFORMATION

RAFHAEL est de plus en plus régulièrement sollicité pour participer à la **communication et au marketing mis en place à l'occasion de manifestations** locales, régionales et nationales organisées sur le thème des Technologies de l'Information et de la Communication.

- 7 juin 2004 **SAINT MARTIN BOULOGNE - Inauguration de e-placenet** – Pépinière d'entreprises destinée aux TIC.
- 23 juin 2005 **GRAND HORNU – Technocité**
« Gestion organisationnelle de projets IT dans les communes et administrations »
- 9 et 10 septembre 2004 **VALENCIENNES - TIC21**
La contribution des Technologies de l'information et de la communication au développement durable
- 23 septembre 2004 **TOURCOING – Colloque National**
« Le Service de Proximité et l'AMI Public »
Usage des TIC dans les Espaces Publics, accompagné par des Agents de Médiation de l'Information au Service des Habitants.
- 11 octobre 2004 **TOURCOING** – « la dématérialisation des marchés publics »
- 6 octobre 2004 **GRAND HORNU** – Technocité « Bornes et wifi dans la cité »
- 6 octobre 2004 **MARCQ EN BAROEUL** – La Cité des échanges « le haut débit, enjeu stratégique du développement à court terme des entreprises et des territoires »

RAPPORT D'ETAPE 2005

RAFHAEL : RELAIS D'INFORMATION

- 17 février 2005 **VALENCIENNES – RVVN**
Ouverture officielle du portail Internet et lancement de la plate-forme de dématérialisation des marchés publics
- 21 mars 2005 **CHARLEROI - L'Internet Citoyen**
Les ReWICs : rencontres wallonnes de l'Internet Citoyens
- 8 avril 2005 **DUNKERQUE - Inauguration de l'Hôtel des Technologies de Dunkerque**
- 27 avril 2005 **LILLE – FORUM DES Droits sur Internet**
- Automne 2005 **Partenariat avec DIGIPOINT** pour diffuser l'information relative au **Congrès Net 2005 Lille Métropole**. Ce Congrès portera sur le thème : « **Economie de la connaissance : nouveau moteur de la compétitivité et de l'emploi ?** »



ÉCHANGES SUR LES SUJETS D'INTÉRÊT COMMUN

Rappel des orientations retenues par le Réseau en juillet 2004 : proposer un lieu de concertation, de discussion et d'information pour les Maires, Bourgmestres et Présidents des intercommunalités de RAFHAEL en vue d'échanger sur des sujets divers d'intérêt commun.

TÉLÉVISION NUMÉRIQUE RÉGIONALE TELEVISION DE PROXIMITÉ

Pour mémoire : Lors de l'Assemblée Générale du 7 juillet 2003, les membres du Réseau RAFHAEL ont souhaité initier un travail d'inventaire de l'existant dans le Nord-Pas de Calais et la Belgique transfrontalière en matière de Télévisions de proximité.

RAFHAEL a rencontré individuellement l'ensemble des acteurs concernés afin de rédiger un document de présentation de ces initiatives : « Les Télévisions de

proximité sur le territoire du Nord Pas de Calais et de la Belgique transfrontalière ». Ce document a été diffusé, en avant première, à l'ensemble des membres du Réseau RAFHAEL à l'occasion de l'Assemblée Générale du 12 juillet 2004.

Afin d'initier cette dynamique sur le thème des télévisions de proximité, RAFHAEL a organisé :

Janvier 2004
à Mons

A l'invitation de la ville de MONS, une journée d'informations et d'échanges sur le thème « Télévisions locales et régionale : l'expérience de Télé MB », en présence de Philippe REYNAERT, Président du Conseil d'Administration de Télé MB, de Jean-Paul DEPLUS, Echevin de la ville de Mons et Jacques LEGROS, Journaliste.

Cf. Revue de Presse.

novembre 2004
à Valenciennes

Comme suite à l'élaboration de ce document, la première rencontre régionale et transfrontalière des acteurs des télévisions de proximité sur le thème " quelles perspectives pour les télévisions de proximité ? " a été co-organisée par RAFHAEL et le Canal Local Valenciennois, le 24 novembre 2004 à Valenciennes.

A noter : à l'occasion de la rédaction de ce document, des contacts avec les représentants du CRRAV (Centre Régional de Ressources Audiovisuelles du Nord Pas de Calais.), ont permis de montrer des intérêts communs sur ce dossier.

RAPPORT D'ETAPE 2005

Avril 2005 à Tourcoing au CRRAV

Réunion des acteurs des télévisions de proximité du Nord-Pas de Calais et de la Belgique Transfrontalière.

De l'ensemble des discussions, il apparaît huit propositions:

1. engager une démarche de réactualisation du Document « Les télévisions de proximité dans le Nord-Pas de Calais et la Belgique transfrontalière » édité en juillet 2004 en vue d'une nouvelle édition.
2. demander la généralisation de la couverture de la TNT à l'ensemble des territoires du Nord-Pas de Calais
3. échanger les programmes via une banque de données potentiellement accessible
4. faire une pré-sélection dans la production associative du CRRAV de ces 3 dernières années et organiser une soirée de diffusion à l'attention des acteurs des TV locales.
5. privilégier, dans un premier temps, un partenariat CRRAV/RAFHAEL au lieu de mettre en place une nouvelle structure
6. engager une réflexion sur la numérisation des programmes, la création d'une cinémathèque, pour l'archivage, le classement, la numérisation... des programmes.
7. Envisager la mise en place d'« ateliers techniques » afin de permettre aux télévisions locales de présenter et d'échanger sur ces méthodes et ses savoirs-faire.
8. Echanger et réfléchir sur les supports techniques afin de préparer



Michel DELEBARRE, Ancien Ministre d'Etat, Président du Réseau RAFHAEL demande la généralisation rapide de la TNT dans le Nord-Pas de Calais et sur l'ensemble du territoire français.

La Télévision Numérique Terrestre a été lancée le 31 mars dernier sur la métropole lilloise. Les enjeux de ce nouveau mode de diffusion sont considérables : ils concernent notre collectivité nationale et l'ensemble des territoires qui sont et font la France

A cette occasion, **Michel DELEBARRE**, Ancien Ministre d'Etat, Président du Réseau RAFHAEL **a fait part à Dominique BAUDIS de son triple sentiment : une satisfaction** (le Nord-Pas de Calais n'a pas été oublié puisque la métropole lilloise a été équipée des émetteurs), **une inquiétude** (le tableau diffusé sur le site Internet de TDF montre qu'un certain nombre de territoires ne savent toujours pas, précisément, quand ils pourront imaginer être, à leur tour, desservis) **mais aussi un malaise voire un mécontentement** (la TNT ne concerne aujourd'hui qu'un quart des habitants du Nord-Pas de Calais : trois quarts en sont exclus) .

C'est la raison pour laquelle, **il demande d'envisager la généralisation rapide de l'indispensable couverture de la TNT sur l'ensemble du territoire régional et national.**

Vous pouvez retrouver, sur le Site de RAFHAEL : www.rafhael.org :
 > le **Communiqué**
 > le **Courrier adressé à Dominique BAUDIS, Président du CSA**

2 juin 2005 - Participation du Réseau RAFHAEL au Colloque organisé à l'initiative de la Région Centre sur « les télévisions de proximité dans l'espace régional »

Lors de ce colloque, **André LAIGNEL**, Maire d'Issoudun, député européen et **Président du groupe de travail sur les télévisions de proximité à l'Association des Maires de France**, a fait part de la volonté de l'A.M.F. de poursuivre son action en faveur de la **création d'un « fonds de soutien » aux télévisions locales**. Ce fonds permettrait notamment aux collectivités territoriales d'être en mesure de jouer pleinement le rôle que leur a confiée la Loi du 9 juillet 2004².

Dans ce cadre, **Michel DELEBARRE**, Ancien Ministre d'Etat et Président du Réseau RAFHAEL, a tenu à rappeler à **Jacques PELISSARD**, Président de l'Association des Maires de France, **Patrick MASCLET**, Président de l'Association des Maires du Nord, et **Joël DUQUENOY**, Président de l'Association des Maires du Pas-de-Calais, **tout l'intérêt que le Réseau porte à la problématique des « télévisions de proximité »**, ainsi qu'à cet éventuel projet de « fonds de soutien aux télévisions locales ».

Été 2005 : réactualisation du document sur « les télévisions de proximité dans le Nord-Pas de Calais et la Belgique transfrontalière

« le CLUB DE L'AUDIOVISUEL »
Tourcoing – CRRAV

A l'invitation du CRRAV, les membres de RAFHAEL sont régulièrement conviés à participer **au petit déjeuner du « Club de l'Audiovisuel »**, qui réunit l'ensemble des acteurs concourant à l'Audiovisuel en région.

Décembre 2004
à Tourcoing

Les partenariats avec les opérateurs belges, avec la participation de responsables de la Communauté Française de Belgique, du Vlaams Audiovisueel Fonds et de Wallimage qui ont accepté de venir présenter leur fonctionnement.

juin 2004
à Tourcoing

« Quel avenir pour la production de courts-métrages en région ? »

² Loi du 9 juillet 2004 relative aux communications électroniques et aux services de communication audiovisuelle : les collectivités territoriales se voient octroyer le droit de participer DIRECTEMENT à la création de télévisions locales par le biais de Sociétés d'économie mixte ou d'Etablissements Publics de Coopération Culturelle.

NOUVELLE DONNE ENERGETIQUE

Pour mémoire : Lors de l'Assemblée Générale du Réseau RAFHAEL, le 12 juillet 2004, **Michel DELEBARRE**, Ancien Ministre d'Etat, Député-Maire de Dunkerque et Président de RAFHAEL, a proposé de mettre en place un groupe d'élus ainsi qu'un groupe technique permanent sur le sujet de la donne énergétique.

Conformément aux orientations retenues lors de l'Assemblée Générale du 12 juillet 2004, **Daniel HALLOO**, Vice-Président de la Politique de l'eau et de l'énergie de la Communauté Urbaine de Dunkerque a été chargé de mettre en place et d'animer un groupe de travail ad hoc sur le thème de " La nouvelle donne énergétique pour les Collectivités Territoriales ".

Dans un contexte nouveau, tant au niveau national (Loi d'Orientation sur l'Energie, Plan Climat, ouverture pour l'approvisionnement des collectivités en électricité et en gaz, apparition de nouveaux opérateurs sur le marché) qu'au niveau européen (nouvelles directives sur les bâtiments, sur la demande énergétique et les services), nos collectivités territoriales sont, aujourd'hui, amenées à " repenser leur acte d'achat d'énergie ". L'analyse des premiers retours d'appels d'offre en la matière ne manquera pas d'intérêt.

Dans cette optique, ce groupe de travail a notamment initié une réflexion sur le rôle et la place qu'entendent jouer les collectivités territoriales dans ce nouveau contexte énergétique. D'autres thèmes de travail ont été envisagés, comme l'intensification des échanges d'expériences entre les villes et les agglomérations membres du Réseau afin de valoriser et stimuler l'ensemble des initiatives des territoires (réflexion sur la distribution et la production locale, rencontre avec les opérateurs...). D'autres sujets d'intérêt commun pourront faire l'objet de discussions comme l'ouverture du marché à tous les particuliers en 2007.



Le groupe de travail « ENERGIE » s'est réuni trois fois :

Décembre 2005

Lille

Première réunion :

- mise en place du groupe de travail, relevé des souhaits

- Présentation de **Frédéric MABILLE**, Directeur du service Energie, Communauté Urbaine de Dunkerque, sur « L'ouverture des marchés de l'Energie pour les agglomérations et la démarche de la Communauté Urbaine de Dunkerque »

RAPPORT D'ETAPE 2005

Février 2005

Lille

"Rencontre avec les opérateurs historiques (EDF-GDF)" avec l'intervention de :

- **Pierre SOULAIROL**, Délégué Régional de GDF et de

- **Etienne CORTEEL**, Délégué Régional, EDF.

Avril 2005

Lille

- Présentation des domaines d'intervention de la Caisse des Dépôts et des Consignations pour les Collectivités territoriales - Intervention de **Stéphane HAYEZ**, Responsable Projets Environnement, Caisse des Dépôts et des Consignations

- « Comment monter un groupement de commande ? » interventions de **Arnaud DUQUENOY**, Responsable Energie de la Communauté urbaine de Dunkerque et de **Jo MIOTES**, Directeur de la Fédération Départementale de l'Energie du Pas-de-Calais

Par ailleurs, RAFHAEL a été convié à participer à plusieurs rencontres notamment :

Janvier 2004

à Dunkerque

Communauté Urbaine de Dunkerque GRAND LITTORAL

Les Assises Nationales de l'Energie à Dunkerque sur le thème « Les Collectivités Locales à l'heure de l'ouverture des marchés de l'énergie : Comment tirer parti de l'expérience européenne ? »

Avril 2004

à Douai

Réunion avec **Hervé PIGNON**, Délégué régional de l'ADEME Nord-Pas de Calais, et **Serge GOLEBIOWSKI** en charge de l'animation de RENET.

Mai 2004

à Haubourdin

APASP – Association Pour l'Achat dans les Services Publics

Journée Régionale : « l'ouverture du marché de l'énergie »

Juin 2004

à Lille

Réunion avec **Serge GOLEBIOWSKI**, ADEME et **Edgard BOSSOKEN**, Conseil Régional Nord Pas de Calais, co-animateurs de RENET.

RAPPORT D'ETAPE 2005

Mars 2005
à Lille

RENET – Atelier de travail N°1
« Quoi de neuf ? labellisation énergétique »

9 Juin 2005
à Lille

RENET – Atelier de travail N°2
« Projets de territoires et documents d'urbanisme : comment intégrer la dimension énergie ? »

UNE MISE EN RÉSEAU DES HOMMES ET DES FEMMES

RENCONTRE DES DIRECTEURS GÉNÉRAUX DES SERVICES

7 juin 2004, à Lille.

Première **rencontre informelle des Directeurs Généraux des Services** des collectivités territoriales membres du Réseau RAFHAEL.

RAPPORT D'ETAPE 2005

26 janvier 2005,
à Dunkerque

Déjeuner informel des Directeurs Généraux des Services des collectivités membres de RAFHAEL.
A l'invitation de **Patrick CHEVRE**, Communauté Urbaine de Dunkerque

5 septembre 2005,
à Douai

Rencontre informelle des D.G.S..

**PARTICIPATION
AUX CLUBS ET
COMMUNICATION
DE RAFHAEL**

PARTICIPATION DE RAFHAEL AUX CLUBS

« GEANTS »

Association Régionale de développement local en Nord-Pas de Calais

Plusieurs réunions et manifestations ont été initiées par « GEANTS » et relayées par RAFHAEL :

12 février 2004

Journée de formation : "L'animation du projet de territoire"

2 avril 2004

Assemblée Générale

8 juin 2004

« L'évaluation du projet de territoire »

12 novembre 2004

« Lille 2004 » et sa contribution au développement local

16 décembre 2004

Plate-forme régionale « Territoires d'Avenir »

RAPPORT D'ETAPE 2005

25 avril 2005

« Quelle politique en faveur de la participation souhaite-t-on mener dans les territoires de demain ? »

IREV

Institut Régional de la Ville : lieu de coopération, de qualification, de débat et d'interpellation entre les différents acteurs de la politique de la ville. ». En 1999, l'IREV s'est transformé, comme cela avait été prévu, en GIP.

Plusieurs réunions et rencontres, dans le cadre du « jeudi de la ville », ont été initiées par l'IREV et relayées par RAFHAEL :

13 mai 2004

Renouvellement urbain et développement économique

7 octobre 2004

Discriminations raciales et emploi

LES RENCONTRES DU NOUVEAU SIECLE

Organisées par le **Conseil Régional Nord-Pas de Calais**
Direction de la Prospective, du Plan et de l'Evaluation

15 avril 2004

Le Tiers-Paysage et la diversité - Déprises, délaissés : espaces refuges ou simples territoires d'abandon. avec **Monsieur Gilles CLEMENT**, Paysagiste, écrivain et jardinier

17 juin 2004

« **Villes et mobilité : la congestion est-elle inévitable ?** » avec **Marc WIEL**, Chercheur et ancien Directeur d'Agence d'urbanisme de Brest

PARTICIPATION AU CLUB DE LA PRESSE

Depuis 2002, Coralie DELPIERRE, Permanente de RAFHAEL participe régulièrement aux rencontres organisées par le Club de la Presse.

PARTICIPATION A L'ARREP

Association régionale des communicants du Nord Pas de Calais

Depuis 2002, Coralie DELPIERRE, Permanente de RAFHAEL participe régulièrement aux réunions organisées dans le cadre de l'ARREP.

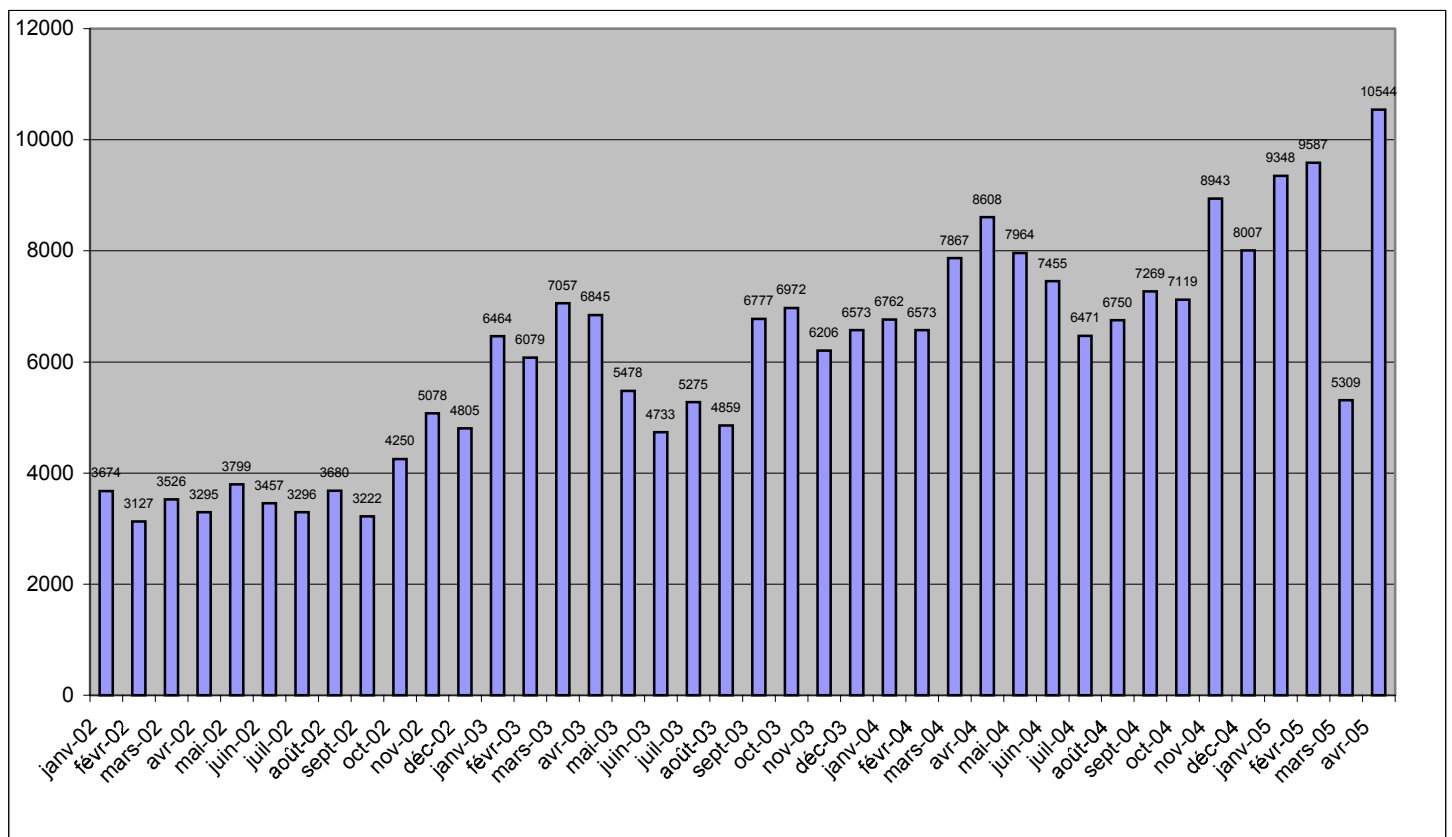
LA COMMUNICATION DU RÉSEAU RAFHAEL

LE SITE INTERNET DU RÉSEAU RAFHAEL

Rappel : Mise en place en 2000 afin d'optimiser la communication interne et externe du Réseau RAFHAEL.

Le site de RAFHAEL est actuellement hébergé par la société CEImedia, pour un coût annuel de 240 €. Par ailleurs, le renouvellement annuel du nom de domaine « rafhael.org » est assuré par la société NEODOMAINE, pour un coût annuel de 17 € 94.

LES CONSULTATIONS mensuelles (nombre de connexions au site de RAFHAEL / mois)



Le graphique représentant les connexions mensuelles au site Internet de RAFHAEL montre une **évolution régulière du nombre des connexions** depuis janvier 2002. En effet, le **nombre de connexions mensuelles a quasi-triplé entre janvier 2002 et avril 2005** : nous sommes passés de **3 674 connexions/mois à 10 544 connexions/mois**, dépassant ainsi le seuil symbolique des 10 000 connexions mensuelles !

Cette évolution en terme de nombre de connexions mensuelles conforte l'intérêt et le succès du site Internet de RAFHAEL.

LA CIRCULATION DE L'INFORMATION

La circulation de l'information reste un **élément essentiel de la vie de RAFHAEL**, que ce soit par le biais du site Internet, que par le biais d'envois de courriers.

Outils de communication

- le **site Internet** du Réseau RAFHAEL : <http://www.rafhael.org/>
- l'**Agenda mensuel** du Réseau.

Octobre 2004

De **nouvelles rubriques** sont apparues dans l'**Agenda** mensuel du Réseau : une rubrique « **Compte-rendus** » (*des réunions, rencontres du mois précédents*), une rubrique « **Bloc notes** » (*notes prises de la Permanente lors des manifestations auxquelles elle assiste*) une rubriques « **Presse** » (*articles de presse, issue de la presse locale, relatives aux collectivités membres du Réseau et en rapport avec ses orientations*) et une rubrique « **Les territoires vous parlent** » (*mise en avant des événements et manifestations initiés par les membres du Réseau*), « **En Direct du Web** » veille Internet, informations en lien avec les orientation du Réseau recueillies sur de multiples newsletters et sites Internet (*metrolab.net, Sciences po, Courrier des maires et Cultures et sociétés urbaines, CERTU, portail Europa, Préfecture du Nord pas de Calais, Conseil européen des urbanistes, Ministère de l'intérieur, GART, INED, IFEN, DIREN, CREDD, Observatoire des territoires, DARRES...*)

RAPPORT D'ETAPE 2005

23 juin 2005

Réunion des Directeurs de la communication des structures membres du Réseau RAFHAEL afin d'entamer un travail de **réactualisation des pages de présentation des membres sur le Site Internet de RAFHAEL**.

A noter en effet : ces pages n'avaient **pas connu de réactualisation depuis 1999**.

octobre 2005

Entretiens de la permanente du Réseau avec les différents Directeurs de la communication afin de déterminer plus précisément les éléments à réactualiser.

INTERVENTIONS EXTERIEURES DE RAFHAEL

Janvier 2004 à Dunkerque

Participation de **Dominique CRESSON**, Délégué Général de RAFHAEL au titre d'animateur des **Assises Nationales de l'Energie** à Dunkerque sur le thème « **Les Collectivités Locales à l'heure de l'ouverture des marchés de l'énergie : Comment tirer parti de l'expérience européenne ?** »

Avril 2004

INET (Institut National des Etudes Territoriales)

Participation de **Dominique CRESSON**, Secrétaire Général de l'IEP de Lille, Délégué Général de RAFHAEL au titre de responsable d'une table ronde au colloque de l'INET organisé au Sénat à l'occasion du baptême de la promotion « Olympe de Courges ».

Juin 2004

DESS « Europe Sociale : Gouvernance et Qualité » - Lille 3

Intervention (2x3h) de **Coralie DELPIERRE**, Permanente de RAFHAEL sur « **Gouvernance Urbaine** » et « **Réseaux de villes** »

Septembre 2004

VALENCIENNES - TIC21 : La contribution des Technologies de l'information et de la communication au développement durable

Intervention de **Coralie DELPIERRE**, Chargée de mission sur le thème « **Télévisions de proximité dans le Nord-Pas de Calais et la Belgique transfrontalière** »



RAPPORTS FINANCIERS

Du 1er janvier au 31 décembre

2004

BILAN AU 31/12/2004

ASSOCIATION R.A.F.H.A.E.I
 Espace International
 299 boulevard de Leeds
 59777 EURALILLE
 ☎ 03.20.63.33.96

BILAN AU 31/12/2004 EN €

ACTIF	BRUT	AMT/ PROV	NET	2003	PASSIF	BRUT	2003
Matériel de bureau	1 389	931	458	837	REPORT A NOUVEAU	62 795	60 669
Dépôts et cautionnements versés	76	0	76	0	RESULTAT DE L'EXERCICE	-30 297	2 126
Débiteurs divers	13 562	9 683	3 879	16 114	SITUATION NETTE AU 31/12/03	-30 498	62 795
COMPTES FINANCIERS					Prov. charges congés payés	12 104	624
Valeurs mobilières = SICAV	24 530		24 530	24 530	Fournisseurs	148	220
BANQUE POPULAIRE	5 320		5 320	4 950	Prov. salaires congés payés	1 482	1 485
CREDIT LYONNAIS	11 654		11 654	20 803	Organismes sociaux à payer	3 991	3 794
CREDIT LYONNAIS LVRET	11 947		11 947	11 712	Charges à payer	7 611	10 092
TOTAUX COMPTES FINANCIERS	28 831		28 831	37 465	TOTAL PASSIF	57 844	79 010
Charges constatées d'avance	70		70	64			
TOTAL ACTIF	68 458	10 614	57 844	79 010			

**COMPTE DE
RESULTAT
AU 31/12/2004**

ASSOCIATION R.A.F.H.A.E.I.
Espace International
299 boulevard de Leeds
59777 EURAILLE
☎ 03.20.03.33.96

COMPTE DE RESULTAT 2004 EN €

CHARGES	2004	2003	PRODUITS	2004	2003
FRAIS DE FONCTIONNEMENT	20 652	17 853	COTISATIONS ET SUBVENTIONS 2004	76 468	74 183
FRAIS DE COMMUNICATION	4 327	0	PRODUITS FINANCIERS INTERETS / LIVRET	234	276
FRAIS D'ETUDES & CONSULTING	0	0	REPRISES SUR PROVISIONS SC/CP	624	561
FRAIS DE DEPLACEMENTS MISSIONS RECEPTIONS	7 220	11 842	PRODUITS DIVERS	0	0
COTISATIONS DIVERSES (AVEGV, CLUB PRESSE, ARREP)	2 480	2 530	PRODUITS EXCEPTIONNELS	220	700
SERVICES BANCAIRES	432	421			
CHARGES DE PERSONNEL, dont /	35 847	36 089			
- Salaires bruts y compris congés payés	25 591				
- Charges patronales	10 256				
IMPOTS ET TAXES	102	323			
CHARGES EXCEPTIONNELLES	24 297	2 860			
- Impayés cotisations 2002-2003	14 614				
- Provision risques cotisations impayées 2004	9 683				
DOTATIONS AUX AMORTISSEMENTS	379	1 047			
PROVISION CHARGES SOCIALES CONGES PAYES ET	12 104	624			
FRAIS DE DEMENAGEMENT					
CHARGES DIVERSES	3	5			
TOTAL CHARGES	107 843	73 594			
Résultat 2004	-30 297	2 126	TOTAL PRODUITS	77 546	75 720
TOTAL CHARGES	77 546	75 720			

NOTE ANNEXE
AU BILAN ET COMPTE DE RESULTAT AU 31/12/2004

1 - ACTIF : ENSEMBLE DES BIENS ET CREANCES

1.1 MATERIEL DE BUREAU

L'Association a acquis un ordinateur le 25/04/2002 qui fait l'objet d'un amortissement linéaire sur 4 ans.

1.2 DEBITEURS DIVERS

a) Cotisations 2002-2003 à recevoir : **16 114 €**

- Ville de VILLENEUVE D'ASCQ	2002	2 602 €
- Ville de VILLENEUVE D'ASCQ	2003	2 602 €
- Ville de TOURCOING	2003	3 742 €
- COMMUNAUTE D'AGGLOMERATION LENS LIEVIN	2002	2 529 €
- COMMUNAUTE D'AGGLOMERATION LENS LIEVIN	2003	2 529 €
- BANQUE POPULAIRE DU NORD	2003	305 €
- BANQUE CREDIT LYONNAIS	2003	305 €
- CAISSE DES DEPOTS ET CONSIGNATIONS	2003	1 500 €

1.3 COMPTES FINANCIERS

Valeurs mobilières de placement **24 530 €**

La valeur réelle de ces SICAV était évaluée au **31/12/2003**
à 38 512 €, soit une plus value latente de 13 982 €.

Comptes bancaires **37 465 €**

Les soldes ont été rapprochés de ceux figurant sur les relevés
de compte envoyés par les banques.

2 - PASSIF : ENSEMBLE DES FONDS PROPRES ET DETTES

2.1 REPORT A NOUVEAU **60 668 €**

Affectation des résultats antérieurs.

2.2 BENEFICE PERIODE DU 01/01/2003 AU 31/12/2003 **2 126 €**

Correspond à l'excédent des produits sur les charges de la période (voir compte de résultat).

2.3 PROVISIONS SUR CHARGES SOCIALES CONGES PAYES **624 €**

Concerne les charges sociales sur les droits acquis au titre des congés payés pour la période du 01/06/2003 au 31/12/2003.

2.4 FOURNISSEURS **220 €**

Ils sont composés d'une facture ARREP (cotisation) qui sera payée en 2004.

2.5 PROVISIONS SUR SALAIRES CONGES PAYES **1 485 €**

Cela correspond à la provision pour les congés payés acquis par le personnel pour la période du 01/06/2003 au 31/12/2003.

2.6 ORGANISMES SOCIAUX A PAYER **3 795 €**

Charges sociales du 4^{ème} trimestre 2003 qui seront payées en janvier 2004.

2.7 CHARGES A PAYER **10 092 €**

Il s'agit essentiellement des frais de téléphone et d'affranchissement des derniers mois 2003 des honoraires de comptabilité du 4^{ème} trimestre 2003 ainsi que le prorata de la Convention R.A.F.H.A.E.L. - Agence de développement et d'urbanisme de LILLE Métropole.

3 - COMPTE DE RESULTAT DU 01/01/2004 AU 31/12/2004

Les principales composantes sont :

PRODUITS 2004

Cotisations 2003

a) Membres Fondateurs (dont Villes)

- CONSEIL REGIONAL	7 622 €
- L.M.C.U.	7 622 €
- C.R.C.I. NORD/PAS-DE-CALAIS	7 622 €
- Ville de LILLE	8 503 €
- Ville de ROUBAIX	3 879 €
- Ville de TOURCOING	3 742 €
- Ville de DUNKERQUE	2 834 €
- Ville de VILLENEUVE D'ASCQ	2 602 €
- Ville de DOUAI	1 712 €
- Ville de VALENCIENNES	1 651 €
- Ville d'ARRAS	1 624 €
- Ville de CAMBRAI	1 350 €
- Ville d' AVESNES SUR HELPE	200 €
- Ville de LIEVIN	1 337 €
- Ville de MONS	3 680 €
- Ville de BOULOGNE SUR MER	1 794 €
- Communauté d'Agglomération de LENS LIEVIN	2 529 €
- Communauté d'Agglomération de HENIN CARVIN	1 263 €
- Communauté d'Agglomération du CALAISIS	985 €
- Communauté Urbaine de DUNKERQUE	2 122 €
- Communauté d'Agglomération de BOULOGNE	1 247 €
- Communauté d'Agglomération du VAL DE SAMBRE	1 025 €
- Communauté Urbaine d'ARRAS	895 €
- Communauté d'Agglomération de l'ARTOIS	2 089 €
- Communauté d'Agglomération du DOUAISIS	1 534 €

TOTAL (A) **71 463 €**

b) Membres Actifs

- BPN	305 €
- CREDIT LYONNAIS	305 €
- LILLE GRAND PALAIS.	305 €
- EURALILLE	305 €
- Caisse des dépôts et Consignations	1 500 €

TOTAL (B) **2 720 €**

TOTAL RECETTES 2003 (A+B) 74 183 €

CHARGES 2004

Frais de fonctionnement

Ils sont constitués principalement des frais d'affranchissement, de téléphone, de comptabilité, de copies, des fournitures de bureau, ainsi que du forfait lié à la Convention R.A.F.H.A.E.L.- Agence de développement et d'urbanisme de LILLE METROPOLE (loyer).

Frais de communication

Néant cette année.

Missions de consulting

Néant cette année.

Cotisation

Il s'agit de la cotisation des Villes Européennes de la Grande Vitesse et de diverses petites cotisations (ARREP et Club de la presse).

A noter : Le montant des cotisations pour l'année 2002 prend en compte la cotisation au Club National des Réseaux de Villes pour un montant de 5 500 €. Pour 2003, l'adhésion de RAFHAEL au Club National des Réseaux de villes a été suspendue.

Salaires

L'effectif est constitué d'une Chargée de mission à temps plein.

Charges exceptionnelles

Il s'agit des cotisations non payées des années 2001 et 2002 considérées à ce jour comme irrécouvrables et de l'adhésion des Villes Européennes 2002 :

- Générale Routière 2001	305 €
- Générale Routière 2002	305 €
- Adhésion Villes Européennes 2002	2 250 €

**COMPTE DE
RESULTAT
PREVISIONNEL 2005**

ASSOCIATION R.A.F.H.A.E.L.
 Espace International
 299 boulevard de Leeds
 59777 EURALLILLE
 ☎ 03.20.63.33.96

COMPTÉ DE RESULTAT PREVISIONNEL 2005 EN €

CHARGES		PRODUITS	
FRAIS DE FONCTIONNEMENT (dont frais de déménagement)	33 000	COTISATIONS ET SUBVENTIONS 2005	82 197
FRAIS DE COMMUNICATION (Actions non définies à ce jour)	/	PRODUITS FINANCIERS	0
FRAIS D'ETUDES & CONSULTING (Actions non définies à ce jour)	/		
FRAIS DE DEPLACEMENTS MISSIONS RECEPTIONS	7 500	REPRISES SUR PROVISIONS SC/CP	12 104
COTISATION AU CLUB NATIONAL DES RESEAUX DE VILLES	5 500		
COTISATION VILLES EUROPEENNES DE LA GRANDE VITESSE	2 250		
COTISATIONS DIVERSES	300		
SERVICES BANCAIRES	450		
CHARGES DE PERSONNEL, dont :	38 600		
- Salaires bruts y compris congés payés	28 000		
- Charges patronales	10 600		
IMPOTS ET TAXES	110		
DOTATIONS AUX AMORTISSEMENTS	348		
PROVISION CHARGES SOCIALES CONGES PAYES	650		
CHARGES EXCEPTIONNELLES	0		
TOTAL CHARGES	88 708	TOTAL PRODUITS	94 301
PREVISION RESULTAT 2005 :	RESULTAT		
	5 593		

NOTE ANNEXE AU COMPTE DE RESULTAT PREVISIONNEL 2005

Les principales composantes sont :

PRODUITS DU PREVISIONNEL 2005

Cotisations 2004

- Membres Fondateurs

- LILLE Métropole Communauté Urbaine	7 622 €
- C.R.C.I. NORD/PAS-DE-CALAIS	7 622 €
- CONSEIL REGIONAL NORD/PAS-DE-CALAIS	7 622 €

TOTAL (A)	22 866 €
------------------	-----------------

- Villes et Intercommunales adhérentes

- ARRAS	1 624 €
- AVESNES SUR HELPE	200 €
- CAMBRAI	1 350 €
- DOUAI	1 712 €
- DUNKERQUE	2 834 €
- LIEVIN	1 337 €
- LILLE	8 503 €
- MONS	3 680 €
- ROUBAIX	3 879 €
- TOURCOING	3 742 €
- VALENCIENNES	1 651 €
- VILLENEUVE D'ASCQ	2 602 €
- BOULOGNE SUR MER	1 794 €
- Communauté d'Agglomération du DOUAISIS	1 534 €
- Communauté d'Agglomération de LENS LIEVIN	2 529 €
- Communauté d'Agglomération de HENIN CARVIN	1 263 €
- Communauté Urbaine de DUNKERQUE	2 122 €
- Communauté d'Agglomération de BOULOGNE	1 247 €
- Communauté d'Agglomération de MAUBEUGE	1 025 €
VAL DE SAMBRE	985 €
- Communauté d'Agglomération du CALAISIS	2 089 €
- Communauté d'Agglomération ARTOIS COM	895 €
- Communauté Urbaine d'ARRAS	1 960 €
- Communauté d'Agglomération de VALENCIENNES	1 960 €
Métropole	1 960 €

TOTAL (B)	50 557 €
------------------	-----------------

- Membres Actifs (Personnes morales)

- BPN	305 €
- CREDIT LYONNAIS	305 €
- CAISSE DES DEPOTS ET CONSIGNATIONS	1 500 €
- EURALILLE	305 €
- LILLE GRAND PALAIS	305 €

TOTAL (C)	2 720 €
------------------	----------------

TOTAL (A) + (B) + (C)	<u>76 143 €</u>
------------------------------	------------------------

CHARGES DU PREVISIONNEL 2005

Frais de fonctionnement

Ils sont constitués principalement des frais d'affranchissement, de téléphone, de comptabilité, de copies, des fournitures de bureau, ainsi que du forfait lié à la Convention R.A.F.H.A.E.L. - Agence de développement et d'urbanisme de LILLE METROPOLE (loyer jusqu'au 31/07/2004) et de l'incidence du nouveau loyer pour le nouveau bureau à EURALILLE.

Frais de communication

Aucun projet n'a été défini pour le moment.

Missions de consulting

Aucun projet n'a été défini pour le moment.

Cotisations

Il s'agit de l'adhésion annuelle de R.A.F.H.A.E.L. au Club National des Réseaux de Villes et la cotisation à l'Association des Villes Européennes de la Grande Vitesse.

Salaires

L'effectif est constitué d'une Chargée de mission à temps plein.

Charges exceptionnelles

Il s'agit du coût approximatif du déménagement et emménagement à l'Espace International EURALILLE courant juillet 2004.

CONTACT

DOMINIQUE CRESSON

Délégué Général

CORALIE DELPIERRE

Chargée de mission



RAFHAEL
299 BD DE LEEDS
59777 EURALILLE



03 20 63 33 96
06 07 18 70 59



03 20 63 33 97



rafhael@lille-metropole-2015.org

POUR EN SAVOIR PLUS

CONNECTEZ-VOUS !
www.rafhael.org